

รายงานผลการคำนวณเปรียบเทียบต้นทุนต่อหน่วยผลผลิต ปีงบประมาณ.2566

รูปแบบรายงานต้นทุนผลผลิต

มหาวิทยาลัยเทคโนโลยีราชมงคลศรีวิชัย

ตารางที่ 1 รายงานรายได้แยกประเภทตามแหล่งของเงิน ประจำปีงบประมาณ 2566

หน่วย : บาท

ลำดับ	รายได้	ปีงบประมาณ 2565
1	รายได้จากงบประมาณ	967,773,256.16
2	รายได้จากเงินกู้และรายได้จากรัฐบาล	-
3	รายได้จากการขายสินค้าและบริการ (เงินนอกงบประมาณ)	461,748,825.43
4	รายได้จากเงินช่วยเหลือและเงินบริจาค	108,015,748.21
5	รายได้อื่น	30,013,143.04
6	รายได้รวม	1,567,550,972.84
7	รายได้สูง (ต่ำ) กว่าค่าใช้จ่ายสะสม	3,693,548,845.41

รูปแบบรายงานต้นทุนผลผลิต

มหาวิทยาลัยเทคโนโลยีราชมงคลศรีวิชัย

ตารางที่ 2 รายงานประเภทค่าใช้จ่ายของหน่วยงาน ประจำปีงบประมาณ พ.ศ.2566

หน่วย : บาท

ลำดับ	ประเภทค่าใช้จ่าย	เงินในงบประมาณ	เงินนอกงบประมาณ	งบกลาง	รวม
	รวมค่าใช้จ่าย	956,974,263.38	408,447,130.64	17,631,500.70	1,383,052,894.72
1	ค่าใช้จ่ายด้านบุคลากร	616,247,405.10	67,577,095.31	17,631,500.70	701,456,001.11
2	ค่าใช้จ่ายด้านการฝึกอบรม	4,485,556.49	43,799,351.81	-	48,284,908.30
3	ค่าใช้จ่ายในการเดินทาง	821,664.20	15,468,986.91	-	16,290,651.11
4	ค่าตอบแทน วัสดุ และวัสดุ	65,690,707.94	197,035,074.78	-	262,725,782.72
5	ค่าเสื่อมราคาและค่าตัดจำหน่าย	269,724,092.65	61,575,867.41	-	331,299,960.06
6	ค่าใช้จ่ายเงินอุดหนุน	-	17,292,431.65	-	17,292,431.65
7	ค่าใช้จ่ายอื่นๆ	4,837.00	5,698,322.77	-	5,703,159.77

หมายเหตุ :

คงเหลือ	<u>1,383,052,894.72</u>
ค่าใช้จ่ายรวม	1,550,295,830.98
บวก	-
หัก	<u>167,242,936.26</u> <u>(167,242,936.26)</u>

รายการค่าใช้จ่าย	บวก	หัก
ต้นทุนหน่วยงานที่ไม่เกี่ยวข้องในการผลิตผลผลิต		38,269,102.42
ค่าใช้จ่ายบำรุงรักษานาถุ		128,973,833.84

รูปแบบรายงานต้นทุนผลผลิต

มหาวิทยาลัยเทคโนโลยีราชมงคลศรีวิชัย

ตารางที่ 3 รายงานต้นทุนกิจกรรม ประจำปีงบประมาณ 2566

หน่วย : บาท

ลำดับ	ชื่อกิจกรรม	เงินในงบประมาณ	เงินนอกงบประมาณ	งบกลาง	ค่าเสื่อมราคา	ต้นทุนรวม	ปริมาณ	หน่วยนับ	ต้นทุนต่อหน่วย
	รวม	687,250,170.73	346,871,263.23	17,631,500.70	331,299,960.06	1,383,052,894.72	13,534.13		
1	การจัดการเรียนการสอนกลุ่มสาขาวิชาบริหารธุรกิจ - ระดับปริญญาตรี	3,671,731.42	32,146,135.93	-	24,750,743.99	60,568,611.35	5,347.47	FTES	11,326.59
2	การจัดการเรียนการสอนกลุ่มสาขาวิชาบริหารธุรกิจ - ระดับปริญญาโท	4,371.82	34,177.37	-	10,411.17	48,960.35	5.20	FTES	9,415.45
3	การจัดการเรียนการสอนกลุ่มสาขาวิชาสังคมศาสตร์ - ระดับปริญญาตรี	3,067,927.57	15,161,180.48	-	8,038,531.84	26,267,639.89	1,365.08	FTES	19,242.56
4	การจัดการเรียนการสอนกลุ่มสาขาวิชาวิศวกรรมศาสตร์ ระดับปวส.	96,950.51	1,219,096.98	-	2,447,097.45	3,763,144.94	279.37	FTES	13,470.11
5	การจัดการเรียนการสอนกลุ่มสาขาวิชาวิศวกรรมศาสตร์ ระดับปริญญาตรี	5,731,382.31	55,351,868.24	-	111,994,388.94	173,077,639.49	3,460.32	FTES	50,017.81
6	การจัดการเรียนการสอนกลุ่มสาขาวิชาวิศวกรรมศาสตร์ ระดับปริญญาโท	8,971.61	232,786.88	-	426,013.04	667,771.53	12.92	FTES	51,685.10
7	การจัดการเรียนการสอนกลุ่มสาขาวิชาเกษตรศาสตร์ ระดับปริญญาตรี	5,234,356.82	5,534,183.72	-	19,489,705.99	30,258,246.52	748.84	FTES	40,406.82
8	การจัดการเรียนการสอนกลุ่มสาขาวิชาเกษตรศาสตร์ ระดับปริญญาโท	11,135.21	9,244.72	-	33,314.30	53,694.24	1.34	FTES	40,070.33
9	การจัดการเรียนการสอนกลุ่มสาขาวิชาวิทยาศาสตร์กายภาพ ระดับปริญญาตรี	1,506,855.90	5,933,958.67	-	17,800,609.96	25,241,424.53	517.55	FTES	48,770.99
10	การจัดการเรียนการสอนกลุ่มสาขาวิชาวิทยาศาสตร์สุขภาพ ระดับปริญญาตรี	192,021.00	4,016,280.84	-	12,014,644.94	16,222,946.78	344.86	FTES	47,042.12
11	การจัดการเรียนการสอนกลุ่มสาขาวิชาครุศาสตร์ ระดับปริญญาตรี	201,580.87	27,511,107.48	-	17,934,511.89	45,647,200.24	931.04	FTES	49,028.18
12	การจัดการเรียนการสอนกลุ่มสาขาวิชาสถาปัตยกรรมศาสตร์และศิลปกรรม ระดับปริญญาตรี	42,052.45	8,997,121.68	-	3,935,539.48	12,974,713.61	520.14	FTES	24,944.66
13	กิจกรรมดำเนินการบุคลากรภาครัฐ	477,380,134.63	41,838,411.69	2,488,655.45	-	521,707,201.77	1,489.00	จำนวนบุคลากร	350,374.21
14	กิจกรรมการพัฒนาและผลิตกำลังคนของประเทศเพื่อรองรับนโยบาย Thailand 4.0	คณะวิศวกรรมศาสตร์ได้รับจัดสรรเงิน และมีการจัดซื้อครุภัณฑ์ ซึ่งมีค่างในลักษณะค่าเสื่อมราคา แสดงรวมเป็นต้นทุนด้านการเรียนการสอน							
15	กิจกรรมพัฒนากำลังคนด้วยเทคโนโลยีและนวัตกรรมเพื่อรองรับอุตสาหกรรมการท่องเที่ยวชายฝั่งวิถีใหม่ (Coastal Tourism)	9,899,039.80	-	-	-	9,899,039.80	75.00	จำนวนโครงการ	131,987.20
16	กิจกรรมพัฒนาตามศักยภาพตามพื้นที่	6,015,225.02	-	-	-	6,015,225.02	9.00	จำนวนโครงการ	668,358.34
17	กิจกรรมจัดอบรมและสัมมนาเชิงวิชาการและปฏิบัติการ	-	271,300.00	-	-	271,300.00	18.00	จำนวนโครงการ	15,072.22
18	กิจกรรมส่งเสริมและทำนุบำรุงศิลปวัฒนธรรมและอนุรักษ์สิ่งแวดล้อม	-	798,902.00	-	-	798,902.00	41.00	จำนวนโครงการ	19,485.41
19	กิจกรรมวิจัยและนวัตกรรม	447,000.00	1,018,500.00	-	-	1,465,500.00	7.00	จำนวนโครงการ	209,357.14
20	กิจกรรมด้านงานทะเบียน	4,495,724.20	1,996,550.36	15,103.00	362,678.18	6,870,055.74	19,103.00	จำนวนนักศึกษา	359.63
21	กิจกรรมด้านเทคโนโลยีสารสนเทศ	7,253,476.12	6,590,892.31	501.00	7,042,607.06	20,887,476.49	20,592.00	จำนวนนักศึกษาและบุคลากร	1,014.35
22	กิจกรรมด้านพัฒนานักศึกษา	3,753,806.41	4,597,742.52	47,088.00	356,021.55	8,754,658.48	19,103.00	จำนวนนักศึกษา	458.29
23	กิจกรรมด้านบริหารบุคลากร	7,916,681.40	1,363,856.84	67,245.50	173,525.00	9,521,308.74	1,489.00	จำนวนบุคลากร	6,394.43
24	กิจกรรมด้านนโยบายและแผน	5,922,512.91	1,053,120.00	38,735.00	461,367.44	7,475,735.35	9.00	ด้านผลผลิต	830,637.26
25	กิจกรรมด้านการคลัง	8,777,947.48	1,842,044.00	33,618.00	234,510.90	10,888,120.38	78,432.00	จำนวนเอกสารรายการ	138.82
26	กิจกรรมด้านยานพาหนะและอาคารสถานที่	4,962,109.20	1,733,645.50	11,650.00	5,314,824.14	12,022,228.84	20,592.00	จำนวนนักศึกษาและบุคลากร	583.83
27	กิจกรรมด้านงานสภามหาวิทยาลัยเทคโนโลยีราชมงคลศรีวิชัย	1,458,998.60	162,000.00	19,281.10	438,760.96	2,079,040.66	12.00	ครั้ง/ปี	173,253.39
28	กิจกรรมด้านงานตรวจสอบภายใน	1,142,187.67	315,052.00	33,850.00	31,510.33	1,522,600.00	870.00	จำนวนวัน-คนงานตรวจสอบ(Man-day)	1,750.11
29	กิจกรรมด้านการจัดการนวัตกรรมและถ่ายทอดเทคโนโลยี	2,833,495.00	1,659,959.72	-	205,471.34	4,698,926.06	1.00	ด้านกิจกรรม	4,698,926.06
30	กิจกรรมด้านการจัดการทรัพยากรธรรมชาติสิ่งแวดล้อม และพัฒนาการเกษตร	9,487,314.46	7,449,343.96	80,776.00	1,785,715.14	18,803,149.56	1.00	ด้านกิจกรรม	18,803,149.56
31	กิจกรรมบริหาร	115,735,180.34	118,032,799.34	14,794,997.65	96,017,455.03	344,580,432.36	1.00	ด้านกิจกรรม	344,580,432.36

รูปแบบรายงานต้นทุนผลผลิต

มหาวิทยาลัยเทคโนโลยีราชมงคลศรีวิชัย

ตารางที่ 4 รายงานต้นทุนผลผลิต ประจำปีงบประมาณ 2566

หน่วย : บาท

ลำดับ	ชื่อผลผลิต	เงินในงบประมาณ	เงินนอกงบประมาณ	งบกลาง	ค่าเสื่อมราคา	ต้นทุนรวม	ปริมาณ	หน่วยนับ	ต้นทุนต่อหน่วย
รวม		687,250,170.73	346,871,263.23	17,631,500.70	331,299,960.06	1,383,052,894.72			
1	#ผู้สำเร็จการศึกษาด้านสังคมศาสตร์ระดับปริญญาตรี								
1.1	ผู้สำเร็จการศึกษาด้านสังคมศาสตร์ระดับปริญญาตรี-กลุ่มสาขาบริหารธุรกิจ	4,235,605.35	42,837,743.21	-	24,750,743.99	71,824,092.56	5,347.47	FTES	13,431.42
1.2	ผู้สำเร็จการศึกษาด้านสังคมศาสตร์ระดับปริญญาตรี-กลุ่มสาขาวิชาสังคมศาสตร์	3,539,074.33	20,203,695.94	-	8,038,531.84	31,781,302.11	1,365.08	FTES	23,281.64
2	#ผู้สำเร็จการศึกษาด้านสังคมศาสตร์ระดับปริญญาโท								
2.1	ผู้สำเร็จการศึกษาด้านสังคมศาสตร์ระดับปริญญาโท-กลุ่มสาขาบริหารธุรกิจ	5,043.21	45,544.55	-	10,411.17	60,998.92	5.20	FTES	11,730.56
3	#ผู้สำเร็จการศึกษาด้านวิทยาศาสตร์และเทคโนโลยีระดับประกาศนียบัตรวิชาชีพชั้นสูง (ปวส.)								
3.1	ผู้สำเร็จการศึกษาด้านวิทยาศาสตร์และเทคโนโลยีระดับประกาศนียบัตรวิชาชีพชั้นสูง (ปวส.)-กลุ่มสาขาวิชาวิศวกรรมศาสตร์	317,127.26	4,726,956.79	-	7,687,472.75	12,731,556.80	279.37	FTES	45,572.38
4	#ผู้สำเร็จการศึกษาด้านวิทยาศาสตร์และเทคโนโลยีระดับปริญญาตรี								
4.1	ผู้สำเร็จการศึกษาด้านวิทยาศาสตร์และเทคโนโลยีระดับปริญญาตรี-กลุ่มสาขาวิชาเกษตรศาสตร์	17,121,696.18	10,957,699.89	-	31,265,117.47	59,344,513.54	748.84	FTES	79,248.59
4.2	ผู้สำเร็จการศึกษาด้านวิทยาศาสตร์และเทคโนโลยีระดับปริญญาตรี-กลุ่มสาขาวิชาวิทยาศาสตร์กายภาพ	4,928,958.76	11,749,255.46	-	28,555,492.93	45,233,707.15	517.55	FTES	87,399.69
4.3	ผู้สำเร็จการศึกษาด้านวิทยาศาสตร์และเทคโนโลยีระดับปริญญาตรี-กลุ่มสาขาวิชาวิทยาศาสตร์สุขภาพ	628,104.91	7,952,247.77	-	19,273,727.67	27,854,080.35	344.86	FTES	80,769.24
4.4	ผู้สำเร็จการศึกษาด้านวิทยาศาสตร์และเทคโนโลยีระดับปริญญาตรี-กลุ่มสาขาวิชาวิศวกรรมศาสตร์	18,747,477.50	107,283,719.22	-	175,897,980.94	301,929,177.65	3,460.32	FTES	87,254.70
4.5	ผู้สำเร็จการศึกษาด้านวิทยาศาสตร์และเทคโนโลยีระดับปริญญาตรี-กลุ่มสาขาวิชาครุศาสตร์	659,375.46	54,472,072.98	-	28,770,296.57	83,901,745.01	931.04	FTES	90,116.16
4.6	ผู้สำเร็จการศึกษาด้านวิทยาศาสตร์และเทคโนโลยีระดับปริญญาตรี-กลุ่มสาขาวิชาสถาปัตยกรรมศาสตร์	137,554.49	17,814,327.15	-	6,313,338.14	24,265,219.78	520.14	FTES	46,651.32
5	#ผู้สำเร็จการศึกษาด้านวิทยาศาสตร์และเทคโนโลยีระดับปริญญาโท								
5.1	ผู้สำเร็จการศึกษาด้านวิทยาศาสตร์และเทคโนโลยีระดับปริญญาโท-กลุ่มสาขาวิชาเกษตรศาสตร์	36,423.53	18,304.57	-	53,442.35	108,170.45	1.34	FTES	80,724.21
5.2	ผู้สำเร็จการศึกษาด้านวิทยาศาสตร์และเทคโนโลยีระดับปริญญาโท-กลุ่มสาขาวิชาวิศวกรรมศาสตร์	29,346.31	460,918.73	-	683,404.24	1,173,669.28	12.92	FTES	90,841.28
6	#รายการบุคลากรภาครัฐ	614,127,560.98	65,637,999.97	17,631,500.70	-	697,397,061.65	1,489.00	จำนวนบุคลากร	468,366.06
7	#การพัฒนาและผลิตกำลังคนของประเทศเพื่อรองรับนโยบาย Thailand 4.0	-	-	-	-	-	-	-	-
8	#พัฒนากำลังคนด้วยเทคโนโลยีและนวัตกรรมเพื่อรองรับอุตสาหกรรมการท่องเที่ยวชายฝั่งวิถีใหม่ (Coastal Tourism)	10,246,965.80	-	-	-	10,246,965.80	75.00	จำนวนโครงการ	136,626.21
9	#การพัฒนาตามศักยภาพของพื้นที่	12,042,856.66	-	-	-	12,042,856.66	9.00	จำนวนโครงการ	
9	#การให้บริการวิชาการ	-	271,300.00	-	-	271,300.00	18.00	จำนวนโครงการ	15,072.22
10	#ส่งเสริมและทำนุบำรุงศิลปวัฒนธรรมและอนุรักษ์สิ่งแวดล้อม	-	1,366,977.00	-	-	1,366,977.00	41.00	จำนวนโครงการ	33,340.90
11	#วิจัยและนวัตกรรม	447,000.00	1,072,500.00	-	-	1,519,500.00	7.00	จำนวนโครงการ	217,071.43

รายงานเปรียบเทียบต้นทุนต่อหน่วยผลผลิต

มหาวิทยาลัยเทคโนโลยีราชมงคลศรีวิชัย

ตารางที่ 5 รายงานเปรียบเทียบรายได้แยกประเภทตามแหล่งของเงิน ประจำปีงบประมาณ 2565 และ 2566

ลำดับ	ประเภทรายได้	2565	ประเภทรายได้	2566	เพิ่มขึ้น (ลดลง) %
		รวม (y-1)		รวม	
1	รายได้จากงบประมาณ	975,464,010.76	รายได้จากงบประมาณ	967,773,256.16	(0.79%)
2	รายได้จากเงินกู้และรายได้อื่นจากรัฐบาล	157,519,131.30	รายได้จากเงินกู้และรายได้อื่นจากรัฐบาล	-	(100.00%)
3	รายได้จากการขายสินค้าและบริการ (เงินนอกงบประมาณ)	446,295,266.97	รายได้จากการขายสินค้าและบริการ (เงินนอกงบประมาณ)	461,748,825.43	3.46%
4	รายได้จากเงินช่วยเหลือและเงินบริจาค	48,790,477.31	รายได้จากเงินช่วยเหลือและเงินบริจาค	108,015,748.21	121.39%
5	รายได้อื่น	21,257,484.19	รายได้อื่น	30,013,143.04	41.19%
6	รายได้รวม	1,649,326,370.53	รายได้รวม	1,567,550,972.84	(4.96%)
7	รายได้สูง (ต่ำ) กว่าค่าใช้จ่ายสะสม	3,528,104,484.15	รายได้สูง (ต่ำ) กว่าค่าใช้จ่ายสะสม	3,693,548,845.41	4.69%

รายงานเปรียบเทียบต้นทุนต่อหน่วยผลผลิต

มหาวิทยาลัยเทคโนโลยีราชมงคลศรีวิชัย

ตารางที่ 5 เปรียบเทียบรายได้แยกตามแหล่งเงินประจำปี 2565 และ 2566

การวิเคราะห์สาเหตุของการเปลี่ยนแปลงของประเภทรายได้

ลำดับ	ประเภทรายได้	สาเหตุ
1	รายได้จากเงินกู้และรายได้อื่นจากรัฐบาล	ปีงบประมาณ พ.ศ.2566 มหาวิทยาลัยฯไม่มีรายได้จากเงินกู้และรายได้อื่นจากรัฐบาล
2	รายได้จากเงินช่วยเหลือและเงินบริจาค	ปีงบประมาณ พ.ศ.2566 มีรายได้จากการช่วยเหลือและเงินบริจาค เพิ่มขึ้น 59,225,270.90 บาท คิดเป็นเพิ่มขึ้นร้อยละ 121.39 เมื่อเทียบกับปีงบประมาณ พ.ศ.2565 โดยรายได้จากเงินช่วยเหลือและเงินบริจาคจำนวน 108,015,748.21 บาท มีรายได้จากการอุดหนุนเพื่อการลงทุนอื่น จำนวน 74,180,000.00 บาท รวมอยู่ด้วย ซึ่งเป็นรายการการอินสินทรัพย์ (ครุภัณฑ์และสิ่งปลูกสร้าง) ตามโครงการภายใต้แผนปฏิบัติการจังหวัดสงขลา
3	รายได้อื่น	ปีงบประมาณ พ.ศ.2566 มีรายได้อื่น เพิ่มขึ้น 8,438,506.52 บาท คิดเป็นเพิ่มขึ้นร้อยละ 41.19 เมื่อเทียบกับปีงบประมาณ พ.ศ.2565 โดยมีรายได้ค่าปรับ รายได้จากการขายเอกสารจัดซื้อจัดจ้าง รายได้ดอกเบี้ยเงินลงทุนระยะยาว และรายได้อื่นเพิ่มขึ้นเมื่อเทียบกับปีงบประมาณ พ.ศ.2565

รายงานเปรียบเทียบต้นทุนต่อหน่วยผลผลิต

มหาวิทยาลัยเทคโนโลยีราชมงคลศรีวิชัย

ตารางที่ 6 รายงานเปรียบเทียบต้นทุนตามประเภทค่าใช้จ่าย ประจำปีงบประมาณ 2565 และ 2566

ลำดับ	ประเภทค่าใช้จ่าย (y-1)	ปีงบประมาณ พ.ศ. 2565				ประเภทค่าใช้จ่าย	ปีงบประมาณ พ.ศ. 2566				เพิ่มขึ้น/(ลดลง) (%)
		เงินในงบประมาณ (y-1)	เงินนอกงบประมาณ (y-1)	งบกลาง (y-1)	รวม (y-1)		เงินในงบประมาณ	เงินนอกงบประมาณ	งบกลาง	รวม	
		รวมค่าใช้จ่าย (y-1)	922,950,556.25	373,194,611.18	12,490,300.10		1,308,635,467.53	รวมค่าใช้จ่าย	956,974,263.38	408,447,130.64	
1	ค่าใช้จ่ายด้านบุคลากร	597,931,344.50	83,493,689.01	12,490,300.10	693,915,333.61	ค่าใช้จ่ายด้านบุคลากร	616,247,405.10	67,577,095.31	17,631,500.70	701,456,001.11	1.09%
2	ค่าใช้จ่ายด้านการฝึกอบรม	10,789,842.32	20,714,677.87		31,504,520.19	ค่าใช้จ่ายด้านการฝึกอบรม	4,485,556.49	43,799,351.81	-	48,284,908.30	53.26%
3	ค่าใช้จ่ายในการเดินทาง	1,417,382.09	4,588,521.75		6,005,903.84	ค่าใช้จ่ายในการเดินทาง	821,664.20	15,468,986.91	-	16,290,651.11	171.24%
4	ค่าตอบแทน ใช้สอย และวัสดุ	50,086,544.86	189,428,798.50		239,515,343.36	ค่าตอบแทน ใช้สอย และวัสดุ	65,690,707.94	197,035,074.78	-	262,725,782.72	9.69%
5	ค่าเสื่อมราคาและค่าตัดจำหน่าย	261,235,619.05	58,616,935.02		319,852,554.07	ค่าเสื่อมราคาและค่าตัดจำหน่าย	269,724,092.65	61,575,867.41	-	331,299,960.06	3.58%
6	ค่าใช้จ่ายเงินอุดหนุน	1,489,823.43	3,172,276.57		4,662,100.00	ค่าใช้จ่ายเงินอุดหนุน	-	17,292,431.65	-	17,292,431.65	270.92%
7	ค่าใช้จ่ายอื่นๆ	-	13,179,712.46		13,179,712.46	ค่าใช้จ่ายอื่นๆ	4,837.00	5,698,322.77	-	5,703,159.77	(56.73%)

รายงานเปรียบเทียบต้นทุนต่อหน่วยผลผลิต

มหาวิทยาลัยเทคโนโลยีราชมงคลศรีวิชัย

ตารางที่ 6 เปรียบเทียบรายได้แยกตามประเภทค่าใช้จ่าย ประจำปี 2565 และ 2566

การวิเคราะห์สาเหตุของการเปลี่ยนแปลงของประเภทค่าใช้จ่าย

ลำดับ	ประเภทรายได้	สาเหตุ
1	ค่าใช้จ่ายด้านการฝึกอบรม	ค่าใช้จ่ายด้านการฝึกอบรมเพิ่มขึ้นจำนวน 16,780,388.11 บาท คิดเป็นเพิ่มขึ้นร้อยละ 53.26 มีค่าใช้จ่ายด้านการฝึกอบรมเงินงบประมาณลดลง และมีส่วนของเงินนอกงบประมาณเพิ่มขึ้น เมื่อเทียบกับปีงบประมาณ พ.ศ.2565 โดยส่วนที่เพิ่มขึ้นได้แก่ ค่าใช้จ่ายทุนการศึกษาในประเทศ ค่าใช้จ่ายด้านการฝึกอบรมต่างประเทศ และค่าใช้จ่ายด้านการฝึกอบรมบุคคลภายนอก
2	ค่าใช้จ่ายในการเดินทาง	ค่าใช้จ่ายด้านการเดินทางเพิ่มขึ้น 10,284,747.27 บาท คิดเป็นเพิ่มขึ้นร้อยละ 171.24 เนื่องจากมีค่าใช้จ่ายเดินทางในประเทศเพิ่มขึ้นจำนวน 6,993,098.18 บาท และค่าใช้จ่ายเดินทางต่างประเทศเพิ่มขึ้นจำนวน 3,049,106.94 บาท โดยเฉพาะในส่วนของเงินนอกงบประมาณที่เพิ่มขึ้นเป็นจำนวนมาก ซึ่งเป็นไปตามภารกิจของมหาวิทยาลัย ทำให้มีภาพรวมของค่าใช้จ่ายในการเดินทางเพิ่มขึ้นเมื่อเทียบกับปีงบประมาณ พ.ศ.2565
4	ค่าใช้จ่ายเงินอุดหนุน	ค่าใช้จ่ายเงินอุดหนุนเพิ่มขึ้นจำนวน 12,630,331.65 บาท คิดเป็นเพิ่มขึ้นร้อยละ 270.92 เนื่องจากมีค่าใช้จ่ายเงินอุดหนุนเพื่อการดำเนินงานอื่น เงินนอกงบประมาณเพิ่มขึ้น 14,120,155.08 บาท โดยเฉพาะในส่วนของทุนการศึกษามีการปรับปรุงบัญชีรับรู้เป็นรายได้ และเบิกจ่ายเป็นค่าใช้จ่ายอุดหนุนดำเนินงานอื่น ส่งผลให้มีค่าใช้จ่ายเงินอุดหนุนเพิ่มขึ้นเมื่อเทียบกับปีงบประมาณ พ.ศ.2565
5	ค่าใช้จ่ายอื่นๆ	ค่าใช้จ่ายอื่นๆ ลดลงจำนวน 7,476,552.69 บาท คิดเป็นลดลงร้อยละ 56.73 เนื่องจากสามารถระบุค่าใช้จ่ายได้ตามแยกประเภทในระบบ GFMS ได้ถูกต้องชัดเจนมากขึ้น ตามคำแนะนำของสำนักตรวจเงินแผ่นดินจังหวัดสงขลา จึงทำให้มีค่าใช้จ่ายอื่นๆ ลดลง เมื่อเทียบกับปีงบประมาณ พ.ศ.2565

รายงานเปรียบเทียบต้นทุนต่อหน่วยผลิต

มหาวิทยาลัยเทคโนโลยีพระจอมเกล้าพระนครเหนือ

ตารางที่ 7 รายงานเปรียบเทียบต้นทุนกิจกรรม ประจำปีงบประมาณ 2565 และ 2566

ลำดับ	ชื่อโครงการ (y-1)	ปีงบประมาณ พ.ศ.2565						หน่วยนับ (y-1)	ต้นทุนต่อหน่วย (y-1)	ชื่อโครงการ	ปีงบประมาณ พ.ศ.2566						เปรียบเทียบ				
		เงินงบประมาณ (y-1)	เงินคงเหลือปีงบประมาณ (y-1)	งบกลาง	ค่าเสื่อมราคา (y-1)	ต้นทุนรวม (y-1)	ปริมาณ (y-1)				เงินงบประมาณ (y-1)	เงินคงเหลือปีงบประมาณ (y-1)	งบกลาง	ค่าเสื่อมราคา (y-1)	ต้นทุนรวม (y-1)	ปริมาณ (y-1)	หน่วยนับ (y-1)	ต้นทุนรวม (ปีงบประมาณ) %	ปริมาณ (ปีงบประมาณ) %	ต้นทุนต่อหน่วย (ปีงบประมาณ) %	
	รวม (y-1)	661,714,937.21	314,577,676.15	12,490,300.10	319,852,554.08	1,308,635,467.54			รวม	687,250,170.73	346,871,263.23	17,631,500.70	331,299,960.06	1,383,052,894.72							
1	การจัดการเรียนการสอนกลุ่มสาขาวิชาบริหารธุรกิจ ระดับปริญญาตรี	6,558,128.07	38,155,518.63	-	17,777,911.84	62,491,558.54	4,902.99	FTEs	การจัดการเรียนการสอนกลุ่มสาขาวิชาบริหารธุรกิจ - ระดับปริญญาตรี	3,671,731.42	32,146,135.93	-	24,750,743.99	60,548,611.35	5,347.47	FTEs	11,326.59	(3.08)%	9.07%	(11.13)%	
2	การจัดการเรียนการสอนกลุ่มสาขาวิชาบริหารธุรกิจ ระดับปริญญาโท	4,663.00	91,585.06	-	47,100.58	143,348.64	11.27	FTEs	การจัดการเรียนการสอนกลุ่มสาขาวิชาบริหารธุรกิจ - ระดับปริญญาโท	4,371.82	34,177.37	-	10,411.17	48,960.35	5.20	FTEs	9,915.45	(65.85)%	(53.86)%	(25.98)%	
3	การจัดการเรียนการสอนกลุ่มสาขาวิชาสังคมศาสตร์ ระดับปริญญาตรี	2,413,972.50	15,361,131.03	-	4,802,668.56	22,577,772.09	1,559.98	FTEs	การจัดการเรียนการสอนกลุ่มสาขาวิชาสังคมศาสตร์ - ระดับปริญญาตรี	3,067,927.57	15,161,180.48	-	8,038,531.84	26,267,639.89	1,365.08	FTEs	19,242.56	16.34%	(12.49)%	32.95%	
4	การจัดการเรียนการสอนกลุ่มสาขาวิชาวิศวกรรมศาสตร์ ระดับภาวศ.	138,830.97	3,528,560.33	-	1,388,275.89	5,025,667.19	236.11	FTEs	การจัดการเรียนการสอนกลุ่มสาขาวิชาวิศวกรรมศาสตร์ ระดับภาวศ.	96,950.51	1,219,096.98	-	2,447,097.45	3,763,144.94	279.37	FTEs	13,070.11	(25.12)%	18.32%	(36.72)%	
5	การจัดการเรียนการสอนกลุ่มสาขาวิชาวิศวกรรมศาสตร์ ระดับปริญญาตรี	3,805,975.74	42,536,547.03	-	19,278,423.63	65,620,944.40	3,212.89	FTEs	การจัดการเรียนการสอนกลุ่มสาขาวิชาวิศวกรรมศาสตร์ ระดับปริญญาตรี	5,731,382.31	55,351,868.24	-	111,994,388.94	173,077,639.49	3,460.32	FTEs	50,017.81	163.75%	7.70%	144.89%	
6	การจัดการเรียนการสอนกลุ่มสาขาวิชาวิศวกรรมศาสตร์ ระดับปริญญาโท	40,794.34	461,658.71	-	205,917.72	688,370.97	32.66	FTEs	การจัดการเรียนการสอนกลุ่มสาขาวิชาวิศวกรรมศาสตร์ ระดับปริญญาโท	8,971.61	232,786.88	-	426,013.04	667,771.53	12.92	FTEs	51,685.10	(2.99)%	(60.44)%	145.22%	
7	การจัดการเรียนการสอนกลุ่มสาขาวิชาวิทยาศาสตร์ ระดับปริญญาตรี	1,807,655.16	6,334,956.70	-	5,210,613.18	13,353,025.04	752.95	FTEs	การจัดการเรียนการสอนกลุ่มสาขาวิชาวิทยาศาสตร์ ระดับปริญญาตรี	1,734,248.88	5,234,356.82	-	19,489,705.99	30,258,246.52	748.84	FTEs	40,406.62	126.60%	(0.55)%	127.83%	
8	การจัดการเรียนการสอนกลุ่มสาขาวิชาวิทยาศาสตร์ ระดับปริญญาโท	9,015.84	26,648.52	-	23,555.14	59,619.90	3.39	FTEs	การจัดการเรียนการสอนกลุ่มสาขาวิชาวิทยาศาสตร์ ระดับปริญญาโท	17,409.88	33,314.30	-	5,244.72	53,694.34	1.34	FTEs	40,070.33	(9.02)%	(60.47)%	130.16%	
9	การจัดการเรียนการสอนกลุ่มสาขาวิชาวิทยาศาสตร์ประยุกต์ ระดับปริญญาตรี	4,826,585.72	7,488,419.10	-	2,614,352.49	14,950,387.31	716.89	FTEs	การจัดการเรียนการสอนกลุ่มสาขาวิชาวิทยาศาสตร์ประยุกต์ ระดับปริญญาตรี	20,825.17	1,504,855.80	-	17,800,609.96	25,241,424.83	517.55	FTEs	48,770.99	69.07%	(27.81)%	134.19%	
10	การจัดการเรียนการสอนกลุ่มสาขาวิชาวิทยาศาสตร์ประยุกต์ ระดับปริญญาโท	114,100.00	6,202,150.73	-	2,181,428.32	8,497,679.05	300.97	FTEs	การจัดการเรียนการสอนกลุ่มสาขาวิชาวิทยาศาสตร์ประยุกต์ ระดับปริญญาโท	28,234.31	192,021.00	-	4,016,280.84	16,222,946.78	344.88	FTEs	47,042.12	90.91%	14.58%	66.61%	
11	การจัดการเรียนการสอนกลุ่มสาขาวิชาศึกษาศาสตร์ ระดับปริญญาตรี	399,888.01	15,532,729.32	-	6,623,737.24	22,516,354.57	917.90	FTEs	การจัดการเรียนการสอนกลุ่มสาขาวิชาศึกษาศาสตร์ ระดับปริญญาตรี	201,580.87	27,511,107.48	-	17,934,511.89	45,647,200.24	931.04	FTEs	49,028.18	102.73%	1.43%	99.87%	
12	การจัดการเรียนการสอนกลุ่มสาขาวิชาสาขาศึกษาระดับบัณฑิตศึกษา ระดับปริญญาตรี	-	5,455,711.85	-	964,486.78	6,420,198.61	510.59	FTEs	การจัดการเรียนการสอนกลุ่มสาขาวิชาสาขาศึกษาระดับบัณฑิตศึกษา ระดับปริญญาตรี	42,052.45	8,997,121.68	-	3,935,539.48	12,974,713.61	520.14	FTEs	26,944.66	102.09%	1.87%	98.38%	
13	กิจกรรมด้านบริการชุมชน	343,016,889.12	37,321,996.57	2,952,734.87	141,874,714.29	525,166,334.85	1,532.00	จำนวนบุคลากร	กิจกรรมด้านบริการชุมชน	362,797.87	477,380,134.63	-	2,488,655.45	521,707,201.77	1,489.00	จำนวนบุคลากร	350,374.21	(0.66)%	(2.81)%	2.21%	
14	กิจกรรมพัฒนาและฝึกทักษะของบัณฑิตศึกษาระดับบัณฑิตศึกษา Thailand 4.0	1,656,647.00	-	-	327,108.56	1,983,755.56	1.00	ตัวกิจกรรม	กิจกรรมพัฒนาและฝึกทักษะของบัณฑิตศึกษาระดับบัณฑิตศึกษา Thailand 4.0	-	-	-	-	-	-	-	-	-	-		
15	กิจกรรมพัฒนาทักษะบัณฑิตศึกษาในโครงการพัฒนาและฝึกทักษะของบัณฑิตศึกษาระดับบัณฑิตศึกษา (Coastal Tourism)	5,745,766.00	-	-	2,354,707.48	8,100,473.48	26.00	จำนวนโครงการ	กิจกรรมพัฒนาทักษะบัณฑิตศึกษาในโครงการพัฒนาและฝึกทักษะของบัณฑิตศึกษาระดับบัณฑิตศึกษา (Coastal Tourism)	9,899,039.80	-	-	-	-	9,899,039.80	75.00	จำนวนโครงการ	131,987.20	22.20%	188.46%	(57.64)%
16	กิจกรรมพัฒนาและฝึกทักษะของบัณฑิตศึกษาระดับบัณฑิตศึกษา	-	-	-	-	-	-	-	กิจกรรมพัฒนาและฝึกทักษะของบัณฑิตศึกษาระดับบัณฑิตศึกษา	6,015,225.02	-	-	-	6,015,225.02	9.00	จำนวนโครงการ	668,358.34	-	-	-	
17	กิจกรรมจัดอบรมและสัมมนาเชิงวิชาการและปฏิบัติการ	-	255,062.00	-	121,918.30	376,980.30	11.00	จำนวนโครงการ	กิจกรรมจัดอบรมและสัมมนาเชิงวิชาการและปฏิบัติการ	-	-	271,300.00	-	271,300.00	18.00	จำนวนโครงการ	15,072.22	(28.03)%	63.64%	(56.02)%	
18	กิจกรรมส่งเสริมและสร้างปฏิสัมพันธ์ระหว่างมหาวิทยาลัยกับหน่วยงานอื่น	-	739,532.00	-	132,659.18	872,191.18	58.00	จำนวนโครงการ	กิจกรรมส่งเสริมและสร้างปฏิสัมพันธ์ระหว่างมหาวิทยาลัยกับหน่วยงานอื่น	-	-	798,902.00	-	798,902.00	41.00	จำนวนโครงการ	19,485.41	(8.40)%	(29.31)%	29.58%	
19	กิจกรรมวิจัยและนวัตกรรม	-	2,402,176.57	-	859,750.34	3,261,926.91	8.00	จำนวนโครงการ	กิจกรรมวิจัยและนวัตกรรม	407,740.86	1,018,500.00	-	-	1,465,500.00	7.00	จำนวนโครงการ	209,357.14	(55.07)%	(12.50)%	(48.65)%	
20	กิจกรรมด้านภาษาต้นแบบ	4,321,196.81	942,616.44	-	514,064.76	5,777,878.01	17,603.00	จำนวนนักศึกษา	กิจกรรมด้านภาษาต้นแบบ	4,495,724.20	1,996,550.36	15,103.00	362,678.18	6,870,055.74	19,103.00	จำนวนนักศึกษา	359.63	18.90%	8.52%	9.57%	
21	กิจกรรมด้านภาษาต้นแบบ	7,014,871.00	7,004,487.59	-	7,184,677.51	21,204,036.10	19,135.00	จำนวนนักศึกษาและบุคลากร	กิจกรรมด้านภาษาต้นแบบ	7,253,476.12	6,590,892.31	501.00	7,042,607.06	20,887,476.49	20,592.00	จำนวนนักศึกษาและบุคลากร	1,014.35	(1.49)%	7.61%	(8.46)%	
22	กิจกรรมด้านพัฒนาการศึกษา	3,609,718.39	2,298,638.44	-	3,789,901.19	11,279,258.02	17,603.00	จำนวนนักศึกษา	กิจกรรมด้านพัฒนาการศึกษา	3,753,806.41	4,597,742.52	47,088.00	356,021.55	8,754,658.48	19,103.00	จำนวนนักศึกษา	488.29	(22.38)%	8.52%	(28.49)%	
23	กิจกรรมด้านบริหารบุคลากร	7,777,142.65	2,708,805.00	-	169,300.47	10,655,248.12	1,532.00	จำนวนบุคลากร	กิจกรรมด้านบริหารบุคลากร	7,916,681.40	1,363,856.84	67,245.50	173,525.00	9,521,308.74	1,489.00	จำนวนบุคลากร	6,394.43	(10.64)%	(2.81)%	(8.06)%	
24	กิจกรรมด้านบริการชุมชน	5,647,604.16	1,295,933.51	-	263,976.98	7,167,514.65	8.00	ตัวบุคคล	กิจกรรมด้านบริการชุมชน	5,922,512.91	1,053,120.00	38,735.00	461,367.44	7,475,735.35	9.00	ตัวบุคคล	830,637.26	6.30%	12.50%	(7.29)%	
25	กิจกรรมด้านภาษาต้นแบบ	8,512,839.60	2,445,438.44	-	354,477.58	11,312,795.62	74,223.00	จำนวนบุคลากร	กิจกรรมด้านภาษาต้นแบบ	8,777,947.48	1,842,044.00	33,614.00	234,510.90	10,888,120.38	78,432.00	จำนวนบุคลากร	1,388.82	(0.07)%	5.67%	(8.27)%	
26	กิจกรรมด้านภาษาต้นแบบและการตลาด	5,077,592.13	2,015,870.62	-	6,419,835.38	13,513,298.13	18,136.00	จำนวนนักศึกษาและบุคลากร	กิจกรรมด้านภาษาต้นแบบและการตลาด	704.21	4,962,109.20	1,733,645.50	11,600.00	8,314,824.14	12,022,228.84	20,592.00	จำนวนนักศึกษาและบุคลากร	583.83	(11.03)%	7.61%	(17.33)%
27	กิจกรรมด้านภาษาต้นแบบและการตลาด	1,393,860.55	240,956.86	-	436,793.80	2,071,611.21	15.00	ตัวปี	กิจกรรมด้านภาษาต้นแบบและการตลาด	1,458,998.60	162,000.00	19,281.10	438,760.96	2,079,040.66	12.00	ตัวปี	175,253.39	0.36%	(20.00)%	25.43%	
28	กิจกรรมด้านภาษาต้นแบบและการตลาด	1,275,679.71	416,392.99	-	35,125.92	1,727,198.62	780.00	จำนวนวันคนงานหรือวันหยุด (Man-day)	กิจกรรมด้านภาษาต้นแบบและการตลาด	1,142,187.67	315,052.00	33,850.00	31,510.33	1,522,600.00	870.00	จำนวนวันคนงานหรือวันหยุด (Man-day)	1,750.11	(11.85)%	11.54%	(20.97)%	
29	กิจกรรมด้านบริการวิชาการและถ่ายทอดเทคโนโลยี	1,192,235.06	1,419,529.80	-	228,921.56	2,840,686.42	1.00	ตัวกิจกรรม	กิจกรรมด้านบริการวิชาการและถ่ายทอดเทคโนโลยี	2,833,495.00	1,659,959.72	-	205,471.34	4,698,926.06	1.00	ตัวกิจกรรม	4,698,926.06	65.42%	-	65.42%	
30	กิจกรรมด้านการจัดการทรัพยากรธรรมชาติและสิ่งแวดล้อม และพัฒนาชุมชน	9,384,693.00	4,967,031.36	37,490.00	1,603,513.91	15,992,728.27	1.00	ตัวกิจกรรม	กิจกรรมด้านการจัดการทรัพยากรธรรมชาติและสิ่งแวดล้อม และพัฒนาชุมชน	9,487,314.46	7,449,343.96	80,770.00	1,785,715.14	18,803,149.56	1.00	ตัวกิจกรรม	18,803,149.56	17.57%	-	17.57%	
31	กิจกรรมบริหาร	236,088,734.48	101,975,590.97	9,500,075.23	95,603,615.50	443,088,036.18	1.00	ตัวกิจกรรม	กิจกรรมบริหาร	115,735,180.34	118,032,799.34	14,794,997.65	96,017,455.03	344,580,432.36	1.00	ตัวกิจกรรม	344,580,432.36	(22.23)%	-	(22.23)%	

รายงานเปรียบเทียบต้นทุนต่อหน่วยผลิต

มหาวิทยาลัยเทคโนโลยีราชมงคลพระนคร

ตารางที่ 8 รายงานเปรียบเทียบต้นทุนผลิตภัณฑ์ ประจำปีงบประมาณ 2565 และ 2566

ลำดับ	ชื่อผลิตภัณฑ์ (y-1)	ปีงบประมาณ พ.ศ.2565							ชื่อผลิตภัณฑ์	ปีงบประมาณ พ.ศ.2566							เปรียบเทียบ	
		เงินลงทุนรวม (y-1)	หมวดค่า ลงทุนรวม	บุคลากร (y-1)	ค่าเสื่อมราคา (y-1)	ต้นทุนรวม (y-1)	ปริมาณ (y-1)	หน่วยนับ (y-1)		ต้นทุนต่อ หน่วย (y-1)	เงินลงทุนรวม	เงินลงทุนประเภท บุคลากร	บุคลากร (y-1)	ค่าเสื่อมราคา (y-1)	ต้นทุนรวม (y-1)	ปริมาณ	หน่วยนับ	ต้นทุนต่อหน่วย เฉลี่ย(ต่อล.)
	รวม (y-1)	661,714,937.20	314,577,676.16	12,490,300.10	319,852,254.07	3,308,635,467.53			รวม	687,250,170.73	346,871,263.23	17,631,500.70	331,299,960.04	1,983,052,894.72				
1.00	ผู้ให้บริการด้านผลิตภัณฑ์คอมพิวเตอร์ส่วนบุคคล								ผู้ให้บริการด้านผลิตภัณฑ์คอมพิวเตอร์ส่วนบุคคล									
1.10	ผู้ให้บริการด้านผลิตภัณฑ์คอมพิวเตอร์ส่วนบุคคล-กลุ่มสาขาวิชาบริหารธุรกิจ	7,652,789.60	50,456,610.41	-	23,874,379.46	81,957,779.47	4,902.99	F.TES	16,715.88	ผู้ให้บริการด้านผลิตภัณฑ์คอมพิวเตอร์ส่วนบุคคล-กลุ่มสาขาวิชาบริหารธุรกิจ	4,235,605.35	42,837,743.21	-	24,750,743.99	71,804,092.56	5,347.47	F.TES	13,643.42 (12.56%) 9.07% (19.65%)
1.20	ผู้ให้บริการด้านผลิตภัณฑ์คอมพิวเตอร์ส่วนบุคคล-กลุ่มสาขาวิชาศิลปกรรมศาสตร์	2,809,343.21	20,311,044.50	-	6,449,617.52	29,570,205.23	1,539.98	F.TES	18,953.50	ผู้ให้บริการด้านผลิตภัณฑ์คอมพิวเตอร์ส่วนบุคคล-กลุ่มสาขาวิชาศิลปกรรมศาสตร์	5,539,074.33	20,203,695.94	-	8,036,531.84	31,781,302.11	1,365.08	F.TES	23,281.64 (7.48%) (12.49%) 22.82%
2.00	ผู้ให้บริการด้านผลิตภัณฑ์คอมพิวเตอร์ส่วนบุคคล								ผู้ให้บริการด้านผลิตภัณฑ์คอมพิวเตอร์ส่วนบุคคล									
2.10	ผู้ให้บริการด้านผลิตภัณฑ์คอมพิวเตอร์ส่วนบุคคล-กลุ่มสาขาบริหารธุรกิจ	5,427.11	121,097.08	-	63,252.49	189,716.68	11.27	F.TES	16,839.10	ผู้ให้บริการด้านผลิตภัณฑ์คอมพิวเตอร์ส่วนบุคคล-กลุ่มสาขาบริหารธุรกิจ	5,043.21	45,544.55	-	10,411.17	60,998.92	5.20	F.TES	11,730.56 (67.86%) (53.86%) (30.34%)
3.00	ผู้ให้บริการด้านวิทยาศาสตร์และเทคโนโลยีระดับภาคเหนือ/ภาคใต้/วิชาชีพชั้นสูง (ปวส.)								ผู้ให้บริการด้านวิทยาศาสตร์และเทคโนโลยีระดับภาคเหนือ/ภาคใต้/วิชาชีพชั้นสูง (ปวส.)									
3.10	ผู้ให้บริการด้านวิทยาศาสตร์และเทคโนโลยีระดับภาคเหนือ/ภาคใต้/วิชาชีพชั้นสูง (ปวส.)-กลุ่มสาขาวิชาวิศวกรรมศาสตร์	551,719.01	6,427,563.50	-	2,505,755.45	9,485,037.96	236.11	F.TES	40,172.11	ผู้ให้บริการด้านวิทยาศาสตร์และเทคโนโลยีระดับภาคเหนือ/ภาคใต้/วิชาชีพชั้นสูง (ปวส.)-กลุ่มสาขาวิชาวิศวกรรมศาสตร์	317,127.26	4,726,956.79	-	7,687,472.75	12,731,556.80	279.37	F.TES	45,572.38 (34.23%) (18.32%) 13.64%
4.00	ผู้ให้บริการด้านวิทยาศาสตร์และเทคโนโลยีระดับภาคเหนือ/ภาคใต้/วิชาชีพชั้นสูง (ปวส.)								ผู้ให้บริการด้านวิทยาศาสตร์และเทคโนโลยีระดับภาคเหนือ/ภาคใต้/วิชาชีพชั้นสูง (ปวส.)									
4.10	ผู้ให้บริการด้านวิทยาศาสตร์และเทคโนโลยีระดับภาคเหนือ/ภาคใต้/วิชาชีพชั้นสูง (ปวส.)-กลุ่มสาขาวิชาเกษตรศาสตร์	7,182,888.82	11,539,645.79	-	9,612,570.27	28,335,104.88	752.95	F.TES	37,632.12	ผู้ให้บริการด้านวิทยาศาสตร์และเทคโนโลยีระดับภาคเหนือ/ภาคใต้/วิชาชีพชั้นสูง (ปวส.)-กลุ่มสาขาวิชาเกษตรศาสตร์	17,121,696.18	10,957,699.89	-	31,265,117.47	59,344,513.54	748.84	F.TES	79,248.59 (109.44%) (0.55%) 110.59%
4.20	ผู้ให้บริการด้านวิทยาศาสตร์และเทคโนโลยีระดับภาคเหนือ/ภาคใต้/วิชาชีพชั้นสูง (ปวส.)-กลุ่มสาขาวิชาเกษตรศึกษาศาสตร์	19,181,017.25	13,640,772.64	-	4,822,973.06	37,644,762.95	716.89	F.TES	52,511.21	ผู้ให้บริการด้านวิทยาศาสตร์และเทคโนโลยีระดับภาคเหนือ/ภาคใต้/วิชาชีพชั้นสูง (ปวส.)-กลุ่มสาขาวิชาเกษตรศึกษาศาสตร์	4,928,958.76	11,749,255.46	-	28,555,492.93	45,233,707.15	517.55	F.TES	87,399.69 (20.16%) (27.81%) 66.44%
4.30	ผู้ให้บริการด้านวิทยาศาสตร์และเทคโนโลยีระดับภาคเหนือ/ภาคใต้/วิชาชีพชั้นสูง (ปวส.)-กลุ่มสาขาวิชาเกษตรศึกษาศาสตร์	453,437.31	11,297,728.78	-	4,024,311.96	15,775,478.05	300.97	F.TES	52,415.45	ผู้ให้บริการด้านวิทยาศาสตร์และเทคโนโลยีระดับภาคเหนือ/ภาคใต้/วิชาชีพชั้นสูง (ปวส.)-กลุ่มสาขาวิชาเกษตรศึกษาศาสตร์	628,104.91	7,954,247.77	-	19,273,727.67	27,854,080.35	344.86	F.TES	80,769.24 (76.57%) (4.58%) 54.09%
4.40	ผู้ให้บริการด้านวิทยาศาสตร์และเทคโนโลยีระดับภาคเหนือ/ภาคใต้/วิชาชีพชั้นสูง (ปวส.)-กลุ่มสาขาวิชาวิศวกรรมศาสตร์	15,125,070.22	77,483,826.56	-	35,564,950.79	128,173,847.57	3,212.89	F.TES	39,893.63	ผู้ให้บริการด้านวิทยาศาสตร์และเทคโนโลยีระดับภาคเหนือ/ภาคใต้/วิชาชีพชั้นสูง (ปวส.)-กลุ่มสาขาวิชาวิศวกรรมศาสตร์	18,747,477.50	107,283,719.22	-	175,897,980.94	301,929,177.65	3,460.32	F.TES	87,254.70 (135.56%) (7.70%) 118.72%
4.50	ผู้ให้บริการด้านวิทยาศาสตร์และเทคโนโลยีระดับภาคเหนือ/ภาคใต้/วิชาชีพชั้นสูง (ปวส.)-กลุ่มสาขาวิชาดุริยางค์	1,430,207.31	28,294,146.77	-	12,219,509.94	41,943,864.02	917.90	F.TES	45,695.46	ผู้ให้บริการด้านวิทยาศาสตร์และเทคโนโลยีระดับภาคเหนือ/ภาคใต้/วิชาชีพชั้นสูง (ปวส.)-กลุ่มสาขาวิชาดุริยางค์	659,375.46	54,472,072.98	-	28,770,296.57	83,901,745.01	931.04	F.TES	90,114.16 (100.03%) 1.43% 97.21%
4.60	ผู้ให้บริการด้านวิทยาศาสตร์และเทคโนโลยีระดับภาคเหนือ/ภาคใต้/วิชาชีพชั้นสูง (ปวส.)-กลุ่มสาขาวิชาศิลปกรรมศาสตร์	-	9,938,028.80	-	1,779,290.96	11,717,319.76	510.59	F.TES	22,948.59	ผู้ให้บริการด้านวิทยาศาสตร์และเทคโนโลยีระดับภาคเหนือ/ภาคใต้/วิชาชีพชั้นสูง (ปวส.)-กลุ่มสาขาวิชาศิลปกรรมศาสตร์	137,554.49	17,814,327.15	-	6,313,338.14	24,265,219.78	520.14	F.TES	46,651.32 (107.09%) 1.87% 103.29%
5.00	ผู้ให้บริการด้านวิทยาศาสตร์และเทคโนโลยีระดับภาคเหนือ/ภาคใต้/วิชาชีพชั้นสูง (ปวส.)								ผู้ให้บริการด้านวิทยาศาสตร์และเทคโนโลยีระดับภาคเหนือ/ภาคใต้/วิชาชีพชั้นสูง (ปวส.)									
5.10	ผู้ให้บริการด้านวิทยาศาสตร์และเทคโนโลยีระดับภาคเหนือ/ภาคใต้/วิชาชีพชั้นสูง (ปวส.)-กลุ่มสาขาวิชาเกษตรศาสตร์	35,829.27	48,542.48	-	43,085.69	127,457.44	3.39	F.TES	37,598.06	ผู้ให้บริการด้านวิทยาศาสตร์และเทคโนโลยีระดับภาคเหนือ/ภาคใต้/วิชาชีพชั้นสูง (ปวส.)-กลุ่มสาขาวิชาเกษตรศาสตร์	36,423.53	18,304.57	-	53,442.35	108,170.45	1.34	F.TES	80,724.21 (115.13%) (60.47%) 114.70%
5.20	ผู้ให้บริการด้านวิทยาศาสตร์และเทคโนโลยีระดับภาคเหนือ/ภาคใต้/วิชาชีพชั้นสูง (ปวส.)-กลุ่มสาขาวิชาวิศวกรรมศาสตร์	162,118.89	804,517.74	-	319,878.23	1,346,514.86	32.66	F.TES	41,228.26	ผู้ให้บริการด้านวิทยาศาสตร์และเทคโนโลยีระดับภาคเหนือ/ภาคใต้/วิชาชีพชั้นสูง (ปวส.)-กลุ่มสาขาวิชาวิศวกรรมศาสตร์	29,346.31	460,918.73	-	683,404.24	1,173,669.28	12.92	F.TES	90,841.28 (12.84%) (60.44%) 120.54%
6.00	สาธารณูปโภคและสิ่งอำนวยความสะดวกพร้อมเครื่องใช้ภายในบ้าน Thailand 4.0	595,782,476.20	80,371,854.55	12,490,300.10	214,245,403.09	902,890,033.94	1,532.00	ชิ้นงานอุตสาหกรรม	589,353.81	สาธารณูปโภคและสิ่งอำนวยความสะดวกพร้อมเครื่องใช้ภายในบ้าน Thailand 4.0	614,127,560.98	65,637,999.97	17,631,500.70	-	697,397,061.65	1,489.00	ชิ้นงานอุตสาหกรรม	468,366.06 (22.76%) (2.81%) (20.53%)
7.00	พัฒนาท่าเทียบเรือท่าเรือท่องเที่ยวบริเวณอ่าวเขาควายท่าเรือท่องเที่ยวชายฝั่งใต้ (Coastal Tourism)	9,705,766.00	-	-	2,663,601.26	12,369,367.26	26.00	โครงการ	475,744.80	พัฒนาท่าเทียบเรือท่าเรือท่องเที่ยวบริเวณอ่าวเขาควายท่าเรือท่องเที่ยวชายฝั่งใต้ (Coastal Tourism)	10,246,965.80	-	-	10,246,965.80	75.00	ชิ้นงานโครงการ	136,620.21 (17.16%) 188.46% (71.28%)	
8.00	การพัฒนาศูนย์บริการท่าเรือ								การพัฒนาศูนย์บริการท่าเรือ									
9.00	สารพัดใช้บริการวิชาการ	-	255,662.00	-	121,918.31	376,980.31	11.00	โครงการ	34,270.94	สารพัดใช้บริการวิชาการ	-	271,300.00	-	271,300.00	18.00	ชิ้นงานโครงการ	15,072.22 (28.03%) 63.64% (56.02%)	
10.00	ส่งมอบค่าเช่าบ้านพักนักเรียนรวมและอุปกรณ์กีฬาและเครื่องใช้	-	1,191,058.00	-	295,196.68	1,486,254.68	58.00	โครงการ	25,255.00	ส่งมอบค่าเช่าบ้านพักนักเรียนรวมและอุปกรณ์กีฬาและเครื่องใช้	-	1,366,977.00	-	1,366,977.00	41.00	ชิ้นงานโครงการ	33,340.90 (8.03%) (29.13%) 30.11%	
11.00	ทรัพย์สินของมหาวิทยาลัย	-	2,402,376.56	-	89,790.39	3,261,926.91	8.00	โครงการ	407,740.86	ทรัพย์สินของมหาวิทยาลัย	447,000.00	1,072,500.00	-	1,519,500.00	7.00	ชิ้นงานโครงการ	217,071.43 (53.42%) (12.59%) (46.78%)	

รายงานสรุปผลการวิเคราะห์ต้นทุนผลผลิต ปีงบประมาณ พ.ศ.2566
มหาวิทยาลัยเทคโนโลยีราชมงคลศรีวิชัย



มหาวิทยาลัยเทคโนโลยีราชมงคลศรีวิชัย ตั้งอยู่เลขที่ 1 ถนนราชดำเนินนอก ตำบลบ่อยาง
อำเภอเมืองสงขลา จังหวัดสงขลา อยู่ในกลุ่มมหาวิทยาลัยพัฒนาเทคโนโลยีและส่งเสริมการสร้างนวัตกรรม

ปรัชญา (Philosophy)

มีอาชีพด้านนวัตกรรม เพื่อพัฒนาสังคมอย่างยั่งยืน

ปรัชญาการศึกษา

จัดการศึกษาเพื่อคนทุกช่วงวัยสู่การเป็นผู้ประกอบการฐานนักปฏิบัติสมรรถนะสูงด้วยวิทยาศาสตร์
เทคโนโลยี และนวัตกรรม

ปณิธาน (Determination)

มุ่งผลิตนักปฏิบัติมีอาชีพที่สร้างสรรค์สังคม

วิสัยทัศน์ (Vision)

“มหาวิทยาลัยแห่ง “โอกาส” เพื่อการพัฒนาประเทศ ให้มั่นคง”

พันธกิจ (Mission)

1. ผลิตกำลังคนเฉพาะทางที่มีคุณภาพ ตอบสนองอุตสาหกรรมเป้าหมายของประเทศ
2. สร้างงานวิจัย สิ่งประดิษฐ์ และนวัตกรรม สู่การนำไปใช้ประโยชน์ต่อสังคมหรือสร้างมูลค่าเชิงพาณิชย์
3. ให้บริการวิชาการแก่สังคมด้วยนวัตกรรมสู่การพัฒนาอย่างยั่งยืน
4. สืบทอดศิลปวัฒนธรรมบนแนวทางวัฒนธรรมสร้างสรรค์

อัตลักษณ์ (Identity)

มีทักษะการสื่อสาร เชี่ยวชาญปฏิบัติ

เอกลักษณ์ (Uniqueness)

สร้างนักปฏิบัติมืออาชีพ

อัตลักษณ์เชิงพื้นที่ (Campus Identity)

มหาวิทยาลัยมุ่งสร้างความเข้มแข็งและโดดเด่นตามอัตลักษณ์เชิงพื้นที่ เพื่อเป็นเสาหลักของภูมิภาคในการพัฒนาเศรษฐกิจฐานรากและมรดกทางวัฒนธรรมด้วยวิทยาศาสตร์เทคโนโลยีและนวัตกรรมเพื่อสร้างขีดความสามารถการแข่งขันในระดับประเทศและสากล โดยกำหนดอัตลักษณ์เชิงพื้นที่ไว้ดังนี้

สงขลา	การพัฒนาเมืองด้วยวิทยาศาสตร์เทคโนโลยีและนวัตกรรม
รัษฎามิ	การจัดการฟาร์มอัจฉริยะ
ตรัง	การจัดการทรัพยากรชายฝั่ง
นครศรีธรรมราช ทุ่งใหญ่ ไสใหญ่	การจัดการเกษตรด้วยนวัตกรรม (นวัตกรรมเกษตร)
นครศรีธรรมราช ขนอม	การจัดการท่องเที่ยวเชิงอนุรักษ์

เป้าหมายการพัฒนามหาวิทยาลัย

- กำลังคนที่เป็นนักปฏิบัติมืออาชีพ ตอบโจทย์การพัฒนาแห่งอนาคต
- เป็นเสาหลักของภูมิภาคเพื่อพัฒนาเศรษฐกิจฐานรากและมรดกทางวัฒนธรรมด้วยวิทยาศาสตร์เทคโนโลยีและนวัตกรรม
- เป็นองค์กรสมัยใหม่

มหาวิทยาลัยมีการจัดการเรียนการสอนระดับประกาศนียบัตรวิชาชีพชั้นสูง ปริญญาตรี และปริญญาโท ดำเนินการในพื้นที่ 4 จังหวัด คือ

จังหวัดสงขลา จัดการเรียนการสอน 5 คณะ 1 วิทยาลัย ได้แก่ คณะวิศวกรรมศาสตร์ คณะบริหารธุรกิจ คณะศิลปศาสตร์ คณะสถาปัตยกรรมศาสตร์ คณะครุศาสตร์อุตสาหกรรมและเทคโนโลยี วิทยาลัยรัษฎามิ

จังหวัดตรัง จัดการเรียนการสอน 2 คณะ 1 วิทยาลัย ได้แก่ คณะวิทยาศาสตร์และเทคโนโลยีการประมง คณะวิศวกรรมศาสตร์และเทคโนโลยี วิทยาลัยการโรงแรมและการท่องเที่ยว

จังหวัดนครศรีธรรมราช จัดการเรียนการสอน 5 คณะ 1 วิทยาลัย ได้แก่ คณะเกษตรศาสตร์ คณะอุตสาหกรรมเกษตร คณะสัตวแพทยศาสตร์ คณะวิทยาศาสตร์และเทคโนโลยี คณะเทคโนโลยีการจัดการ วิทยาลัยเทคโนโลยีอุตสาหกรรมและการจัดการ

จังหวัดชุมพร พื้นที่ชุมพร ซึ่งเป็นโครงการจัดตั้งศูนย์การเกษตรศรีวิชัย สังกัดสำนักงานอธิการบดี

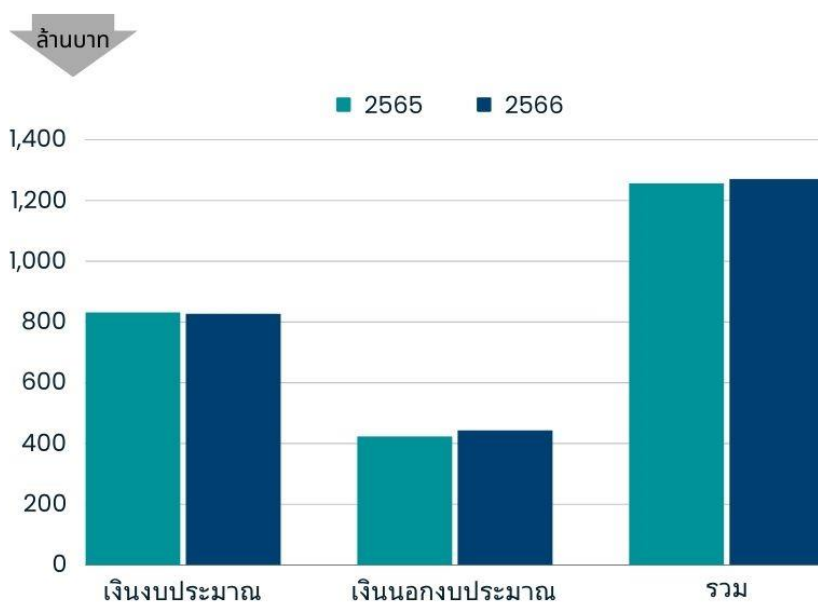
มหาวิทยาลัยดำเนินการตามเกณฑ์การประเมินผลการปฏิบัติงานด้านบัญชีภาครัฐ ประจำปีงบประมาณ พ.ศ.2566 เรื่องที่ 4 ความมีประสิทธิภาพ โดยกำหนดให้มีการคำนวณต้นทุนต่อหน่วยผลผลิตตามรูปแบบกรมบัญชีกลาง ซึ่งมหาวิทยาลัยได้ดำเนินการและจัดทำผลการวิเคราะห์เปรียบเทียบต้นทุนต่อหน่วยผลผลิต 9 ผลผลิต ดังนี้

1. ผู้สำเร็จการศึกษาด้านสังคมศาสตร์
2. ผู้สำเร็จการศึกษาด้านวิทยาศาสตร์และเทคโนโลยี
3. รายการบุคลากรภาครัฐ
4. การพัฒนาและผลิตกำลังคนของประเทศเพื่อรองรับนโยบาย Thailand 4.0
5. การพัฒนากำลังคนด้วยเทคโนโลยีและนวัตกรรมเพื่อรองรับอุตสาหกรรมการท่องเที่ยวชายฝั่งวิถีใหม่ (Coastal Tourism)
6. โครงการพัฒนาตามศักยภาพของพื้นที่
7. ผลงานการให้บริการวิชาการ
8. ผลงานทำนุบำรุงศิลปวัฒนธรรมอนุรักษ์สิ่งแวดล้อม
9. วิจัยและนวัตกรรม

รายได้ที่รับจัดสรรตามแหล่งของเงิน ปีงบประมาณ พ.ศ.2565-2566

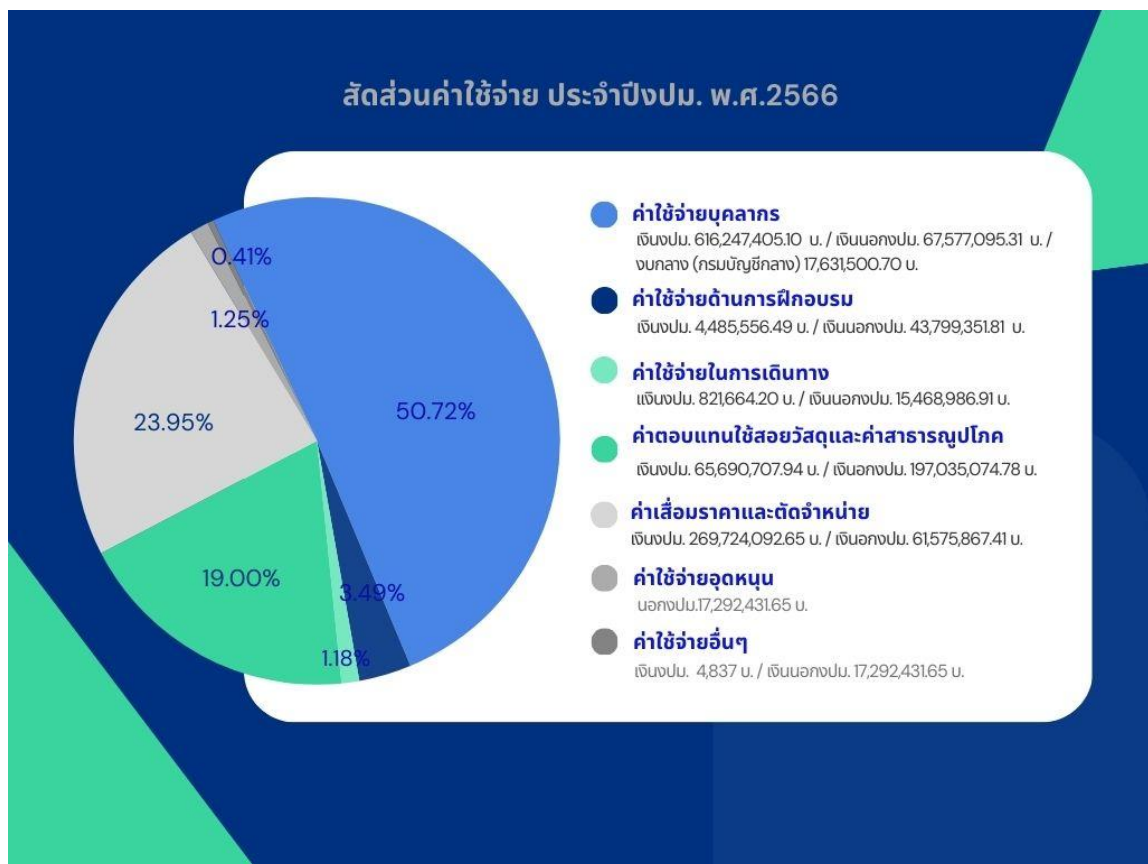
แหล่งของเงิน	ปีงบประมาณ พ.ศ.2565	ปีงบประมาณ พ.ศ.2566	เพิ่ม(ลด)	คิดเป็นร้อยละ
1.เงินงบประมาณ	832,321,600	828,110,900	(4,210,700)	(0.51)
2.เงินนอกงบประมาณ	424,736,880	444,391,240	19,654,360	4.63
รายได้รวม	1,257,058,480	1,272,502,140	15,443,660	1.23

รายได้ที่รับจัดสรรตามแหล่งของเงิน
ปีงบประมาณ พ.ศ.2565-2566



โดยในปีงบประมาณ พ.ศ.2565 และปีงบประมาณ พ.ศ.2566 มีผลการบริหารจัดการแยกตามประเภทค่าใช้จ่าย ดังนี้

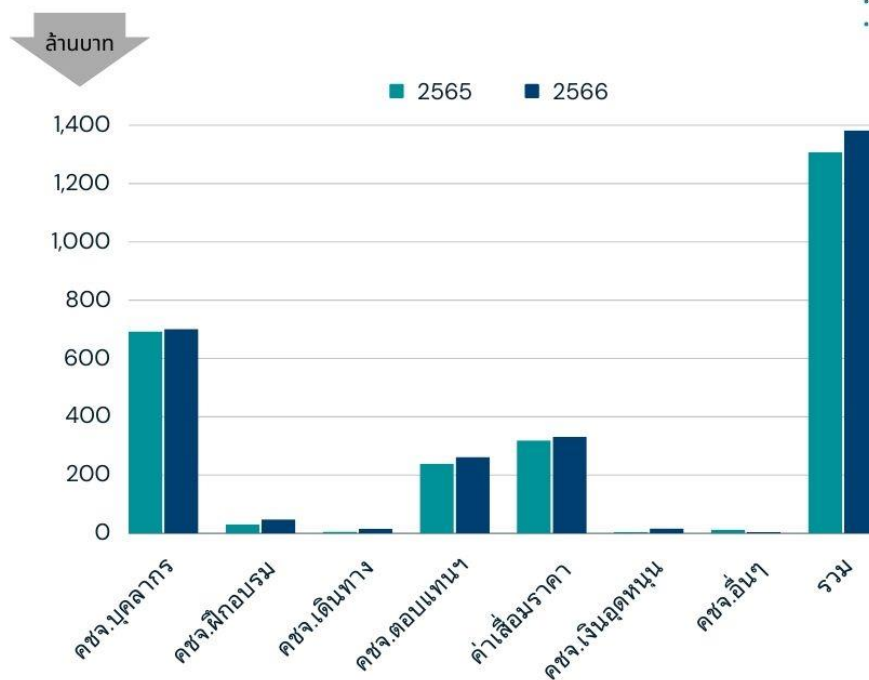
ประเภทค่าใช้จ่าย	ปีงบ.2566	คิดเป็นร้อยละ
1.ค่าใช้จ่ายด้านบุคลากร	701,456,001.11	50.72
2.ค่าใช้จ่ายด้านการฝึกอบรม	48,799,351.81	3.49
3.ค่าใช้จ่ายในการเดินทาง	16,290,651.11	1.18
4.ค่าใช้จ่ายตอบแทนใช้สอยวัสดุและค่าสาธารณูปโภค	262,725,782.72	19.00
5.ค่าเสื่อมราคาและค่าตัดจำหน่าย	331,299,960.06	23.95
6.ค่าใช้จ่ายเงินอุดหนุน	17,292,431.65	1.25
7.ค่าใช้จ่ายอื่น ๆ	5,703,159.77	0.41
ค่าใช้จ่ายรวม	1,383,052,894.72	100



ปีงบประมาณ พ.ศ.2566 มหาวิทยาลัยมีค่าใช้จ่ายด้านบุคลากรมากที่สุด คิดเป็นร้อยละ 50.72 ของค่าใช้จ่ายทั้งหมด รองลงมาคือ ค่าเสื่อมราคาและค่าตัดจำหน่ายคิดเป็นร้อยละ 23.95 ค่าใช้จ่ายตอบแทนใช้สอยวัสดุและค่าสาธารณูปโภคคิดเป็นร้อยละ 19.00 ค่าใช้จ่ายฝึกอบรมคิดเป็นร้อยละ 3.49 ค่าใช้จ่ายอุดหนุนคิดเป็นร้อยละ 1.25 ค่าใช้จ่ายเดินทางเป็นร้อยละ 1.18 และค่าใช้จ่ายอื่นคิดเป็นร้อยละ 0.41 ตามลำดับ ซึ่งมหาวิทยาลัยมีการบริหารจัดการเพื่อให้เป็นไปตามพันธกิจของมหาวิทยาลัย

ประเภทค่าใช้จ่าย	ปีงบประมาณ.2565	ปีงบประมาณ.2566	จำนวนเพิ่ม(ลด)	เพิ่ม(ลด) ร้อยละ
1.ค่าใช้จ่ายด้านบุคลากร	693,915,333.61	701,456,001.11	7,540,667.50	1.09
2.ค่าใช้จ่ายด้านการฝึกอบรม	31,504,520.19	48,799,351.81	16,780,388.11	53.26
3.ค่าใช้จ่ายในการเดินทาง	6,005,903.84	16,290,651.11	10,284,747.27	171.24
4.ค่าใช้จ่ายตอบแทนใช้สอยวัสดุและค่าสาธารณูปโภค	239,515,343.36	262,725,782.72	23,210,439.36	9.69
5.ค่าเสื่อมราคาและค่าตัดจำหน่าย	319,852,554.07	331,299,960.06	11,447,405.99	3.58
6.ค่าใช้จ่ายเงินอุดหนุน	4,662,100.00	17,292,431.65	12,630,331.65	270.92
7.ค่าใช้จ่ายอื่น ๆ	13,179,712.46	5,703,159.77	- 7,476,552.69	(56.73)
ค่าใช้จ่ายรวม	1,308,635,467.53	1,383,052,894.72	74,417,427.19	

ประเภทค่าใช้จ่าย ปีงบประมาณ พ.ศ.2565-2566



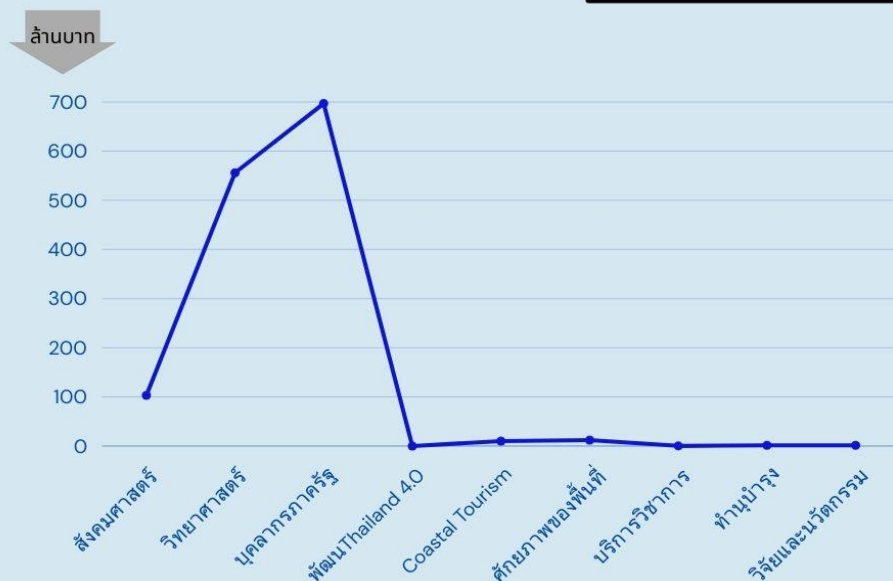
มหาวิทยาลัยมีการบริหารจัดการในปีงบประมาณ พ.ศ.2566 โดยมีค่าใช้จ่ายเงินอุดหนุนเพิ่มขึ้น คิดเป็นร้อยละ 270.92 มากที่สุด เนื่องจากมีการปรับปรุงบัญชีในส่วนของทุนการศึกษา จากเดิมปีงบประมาณ พ.ศ. 2565 รับรู้อยู่ในลักษณะเงินรับฝาก แต่ในปีงบประมาณ พ.ศ.2566 มีการรับรู้เป็นรายได้บริจาค และมีการเบิกจ่ายในรูปของค่าใช้จ่ายเงินอุดหนุน จึงทำให้มีผลการเปรียบเทียบเพิ่มขึ้นมากที่สุดเมื่อเทียบกับปีงบประมาณ พ.ศ.2565 และมหาวิทยาลัยมีค่าใช้จ่ายในการเดินทางเพิ่มขึ้นคิดเป็นร้อยละ 171.24 ค่าใช้จ่ายด้านการฝึกอบรมเพิ่มขึ้นคิดเป็นร้อยละ 53.26 ค่าใช้จ่ายตอบแทนใช้สอยวัสดุและค่าสาธารณูปโภคเพิ่มขึ้นคิดเป็นร้อยละ 9.69 ค่าเสื่อมราคาและค่าตัดจำหน่ายเพิ่มขึ้นร้อยละ 3.58 ค่าใช้จ่ายด้านบุคลากรเพิ่มขึ้นร้อยละ 1.09 ตามลำดับ ในขณะที่ค่าใช้จ่ายอื่นลดลงคิดเป็นร้อยละ 56.73 ทั้งนี้เป็นภารกิจของมหาวิทยาลัยที่มีการบริหารจัดการเพื่อให้เป็นไปตามพันธกิจของมหาวิทยาลัย และส่วนหนึ่งมาจากการปรับปรุงบัญชีเพื่อให้เป็นไปตามหลักมาตรฐานการบัญชีภาครัฐและนโยบายการบัญชีภาครัฐ พ.ศ.2561

ต้นทุนรวมผลผลิต ปีงบประมาณ พ.ศ.2566

ผลผลิต	ต้นทุนรวม	คิดเป็นร้อยละ
1.ผู้สำเร็จการศึกษาด้านสังคมศาสตร์	103,666,393.59	7.50
2.ผู้สำเร็จการศึกษาด้านวิทยาศาสตร์และเทคโนโลยี	556,541,840.02	40.24
3.รายงานบุคลากรภาครัฐ	697,397,061.65	50.42
4.พัฒนาและผลิตกำลังคนเพื่อรองรับ Thailand 4.0	-	-
5.พัฒนากำลังคนด้วยเทคโนโลยีและนวัตกรรมรองรับอุตสาหกรรมการท่องเที่ยวชายฝั่งวิถีใหม่ Coastal Tourism	10,246,965.80	0.74
6.โครงการพัฒนาตามศักยภาพของพื้นที่	12,042,856.66	0.87
7.ผลงานการให้บริการวิชาการ	271,300.00	0.02
8.ผลงานทำนุบำรุงศิลปวัฒนธรรม	1,366,977.00	0.10
9.วิจัยและนวัตกรรม	1,519,500.00	0.11
รวมทั้งสิ้น	1,383,052,894.72	100.00

- **หมายเหตุ** ผลผลิตพัฒนาและผลิตกำลังคนเพื่อรองรับ Thailand 4.0 มีคชจ.ในรูปแบบของค่าเสื่อมราคา และรวมอยู่ในผลผลิตด้านการเรียนการสอนของคณะวิศวกรรมศาสตร์

ต้นทุนรวมผลผลิต ปิงบประมาณ พ.ศ.2566



มหาวิทยาลัยมีต้นทุนรวมผลผลิตด้านรายการบุคลากรภาครัฐมากที่สุด คิดเป็นร้อยละ 50.42 รองลงมาคือ ผู้สำเร็จการศึกษาด้านวิทยาศาสตร์และเทคโนโลยี คิดเป็นร้อยละ 40.24 ผู้สำเร็จการศึกษาด้านสังคมศาสตร์ คิดเป็นร้อยละ 7.50 โครงการพัฒนาตามศักยภาพของพื้นที่ โครงการพัฒนากำลังคนด้วยเทคโนโลยี และนวัตกรรมเพื่อรองรับอุตสาหกรรมการท่องเที่ยวชายฝั่งวิถีใหม่ (Coastal Tourism) งานวิจัยและนวัตกรรม ผลงานทำนุบำรุงศิลปวัฒนธรรม และผลงานการให้บริการวิชาการ ตามลำดับ เนื่องจากมีผลผลิตรายการบุคลากรภาครัฐแยกเป็น 1 ผลผลิต ทำให้ต้นทุนผลผลิตการเรียนการสอนด้านวิทยาศาสตร์และเทคโนโลยี และด้านสังคมศาสตร์ ไม่รวมต้นทุนด้านบุคลากรอยู่ในผลผลิตดังกล่าว และสำหรับผลผลิตการพัฒนาและผลิตกำลังคนของประเทศเพื่อรองรับนโยบาย Thailand 4.0

ต้นทุนรวมและต้นทุนต่อหน่วยด้านการเรียนการสอนตามกลุ่มสาขาวิชา (ระดับปริญญาตรี)

ปีงบประมาณ พ.ศ.2566

กลุ่มสาขาวิชา	ต้นทุนรวม	จำนวนผลผลิต FTES	ต้นทุนต่อหน่วย
บริหารธุรกิจ	71,824,092.56	5,347.47	13,431.42
สังคมศาสตร์	31,781,302.11	1,365.08	23,281.64
เกษตรศาสตร์	59,344,513.54	748.84	79,248.59
วิทยาศาสตร์กายภาพ	45,233,707.15	517.55	87,399.69
วิทยาศาสตร์สุขภาพ	27,854,080.35	344.86	80,769.24
วิศวกรรมศาสตร์	301,929,177.65	3,460.32	87,254.70
ครุศาสตร์	83,901,745.01	931.04	90,116.16
สถาปัตยกรรมศาสตร์	24,265,219.78	520.14	46,651.31

หมายเหตุ ต้นทุนรวมด้านการเรียนการสอนไม่รวมค่าใช้จ่ายบุคลากร เนื่องจากค่าใช้จ่ายด้านบุคลากรคำนวณแยกเป็นผลผลิตรายการบุคลากรภาครัฐ

**ต้นทุนรวมผลผลิตด้านการเรียนการสอนระดับปริญญาตรี
ปีงบประมาณ พ.ศ.2566**



กลุ่มสาขาวิชาที่มีต้นทุนรวมสูงเรียงตามลำดับ ดังนี้

1.กลุ่มสาขาวิชาวิศวกรรมศาสตร์	ต้นทุนรวม	301,929,177.65	บาท
2.กลุ่มสาขาวิชาครุศาสตร์ศาสตร์	ต้นทุนรวม	83,901,745.01	บาท
3.กลุ่มสาขาวิชาบริหารธุรกิจ	ต้นทุนรวม	71,824,092.56	บาท
4.กลุ่มสาขาวิชาเกษตรศาสตร์	ต้นทุนรวม	59,344,513.54	บาท
5.กลุ่มสาขาวิชาวิทยาศาสตร์กายภาพ	ต้นทุนรวม	45,233,707.15	บาท
6.กลุ่มสาขาวิชาสังคมศาสตร์	ต้นทุนรวม	31,781,302.11	บาท
7.กลุ่มสาขาวิชาวิทยาศาสตร์สุขภาพ	ต้นทุนรวม	27,854,080.35	บาท
8.กลุ่มสาขาวิชาสถาปัตยกรรมศาสตร์	ต้นทุนรวม	24,265,219.78	บาท

ต้นทุนต่อหน่วยผลผลิตด้านการเรียนการสอนระดับปริญญาตรี ปีงบประมาณ พ.ศ.2566



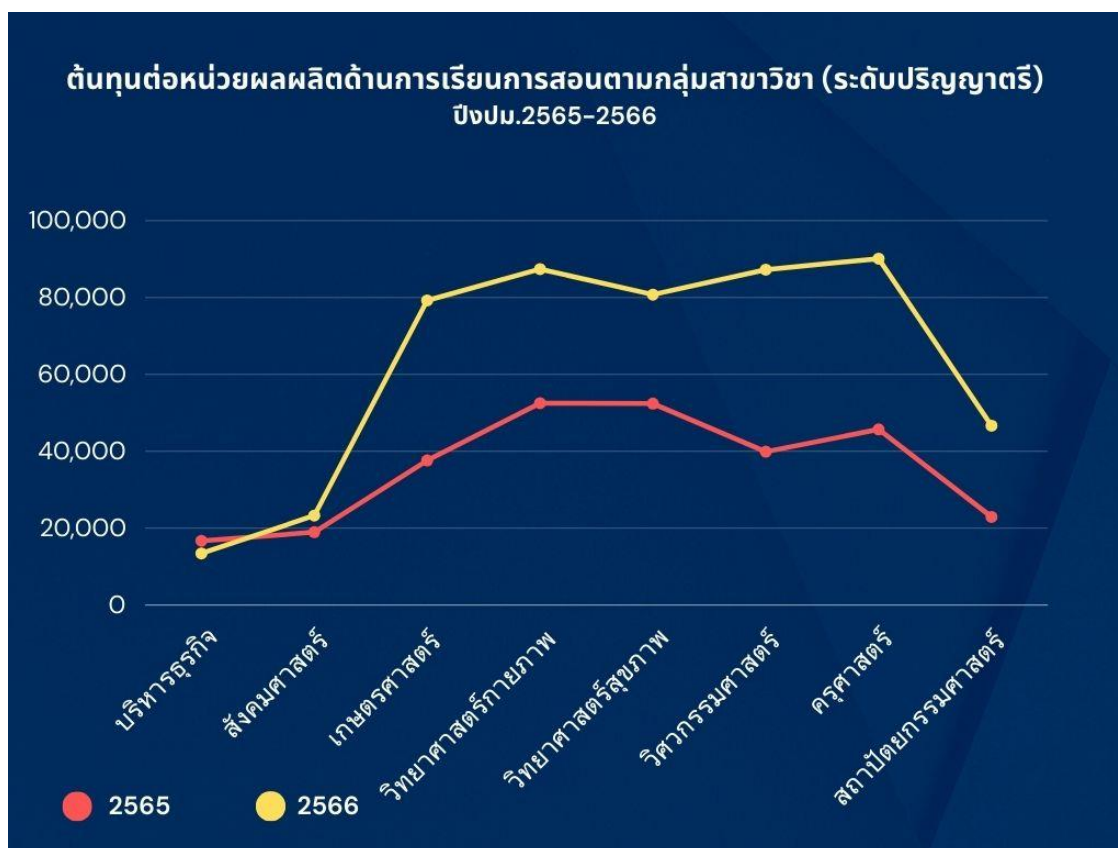
กลุ่มสาขาวิชาที่มีต้นทุนต่อหน่วยผลผลิตด้านการเรียนการสอน (FTES) สูงเรียงตามลำดับ ดังนี้

1. กลุ่มสาขาวิชาครุศาสตร์	ต้นทุนต่อหน่วย	90,116.16	บาท
2. กลุ่มสาขาวิชาวิทยาศาสตร์กายภาพ	ต้นทุนต่อหน่วย	87,399.69	บาท
3. กลุ่มสาขาวิชาวิศวกรรมศาสตร์	ต้นทุนต่อหน่วย	87,254.70	บาท
4. กลุ่มสาขาวิชาวิทยาศาสตร์สุขภาพ	ต้นทุนต่อหน่วย	80,769.24	บาท
5. กลุ่มสาขาวิชาเกษตรศาสตร์	ต้นทุนต่อหน่วย	79,248.59	บาท
6. กลุ่มสาขาวิชาสถาปัตยกรรมศาสตร์	ต้นทุนต่อหน่วย	46,651.31	บาท
7. กลุ่มสาขาวิชาสังคมศาสตร์	ต้นทุนต่อหน่วย	23,281.64	บาท
8. กลุ่มสาขาวิชาบริหารธุรกิจ	ต้นทุนต่อหน่วย	13,431.42	บาท

ต้นทุนต่อหน่วยผลผลิตด้านการเรียนการสอนตามกลุ่มสาขาวิชา (ระดับปริญญาตรี)

ปีงบประมาณ.2565-2566

กลุ่มสาขาวิชา	ต้นทุนต่อหน่วย ปีงบประมาณ.2565	ต้นทุนต่อหน่วย ปีงบประมาณ.2566
บริหารธุรกิจ	16,715.88	13,431.42
สังคมศาสตร์	18,955.50	23,281.64
เกษตรศาสตร์	37,632.12	79,248.59
วิทยาศาสตร์กายภาพ	52,511.21	87,399.69
วิทยาศาสตร์สุขภาพ	52,415.45	80,769.24
วิศวกรรมศาสตร์	39,893.63	87,254.70
ครุศาสตร์	45,695.46	90,116.16
สถาปัตยกรรมศาสตร์	22,948.59	46,651.31



รายงานสรุปผลการวิเคราะห์ต้นทุนการผลิต ปีงบประมาณ พ.ศ.2566

มหาวิทยาลัยเทคโนโลยีราชมงคลศรีวิชัย

1. **ต้นทุนรวมผลผลิตของมหาวิทยาลัยฯ** ที่มีต้นทุนรวมทั้งสิ้น 1,383,052,894.72 บาท โดยมีต้นทุนรวมผลผลิตสูงสุด 3 ลำดับ ได้แก่
 - 1.1 ต้นทุนรวมผลผลิตรายการบุคลากรภาครัฐ มีต้นทุนรวม 697,397,061.65 บาท
 - 1.2 ต้นทุนรวมผลผลิตผู้สำเร็จการศึกษาด้านวิทยาศาสตร์และเทคโนโลยี มีต้นทุนรวม 556,541,840.02 บาท
 - 1.3 ต้นทุนรวมผลผลิตผู้สำเร็จการศึกษาด้านสังคมศาสตร์ มีต้นทุนรวม 103,666,393.59 บาท
2. **ต้นทุนรวมด้านการเรียนการสอน**แยกตามกลุ่มสาขาวิชา ระดับปริญญาตรี มีต้นทุนรวมทั้งสิ้น 646,133,838.15 บาท โดยมีต้นทุนรวมกลุ่มสาขาวิชาสูงสุด 3 ลำดับ ได้แก่
 - 2.1 ต้นทุนรวมกลุ่มสาขาวิชาวิศวกรรมศาสตร์ มีต้นทุนรวม 301,929,177.65 บาท
 - 2.2 ต้นทุนรวมกลุ่มสาขาวิชาครุศาสตร์ มีต้นทุนรวม 83,901,745.01 บาท
 - 2.3 ต้นทุนรวมกลุ่มสาขาวิชาบริหารธุรกิจ มีต้นทุนรวม 71,824,092.56 บาท
3. **ต้นทุนต่อหน่วยผลผลิต**ด้านการเรียนการสอนแยกตามกลุ่มสาขาวิชา ระดับปริญญาตรี มีต้นทุนต่อหน่วยผลผลิตสูงสุด 3 ลำดับ ดังนี้
 - 3.1 ต้นทุนต่อหน่วยผลผลิตกลุ่มสาขาวิชาครุศาสตร์ มีต้นทุนต่อหน่วย 90,116.16 บาท
 - 3.2 ต้นทุนต่อหน่วยผลผลิตกลุ่มสาขาวิชาวิทยาศาสตร์กายภาพ มีต้นทุนต่อหน่วย 87,399.69 บาท
 - 3.3 ต้นทุนต่อหน่วยผลผลิตกลุ่มสาขาวิชาวิศวกรรมศาสตร์ มีต้นทุนต่อหน่วย 87,254.70 บาท



